

**INSTRUCTIONS D'UTILISATION POUR LES CHEMINÉES
EMBER série O
O1**



Table des matières

MERCI DE VOTRE CONFIANCE!	3
CHEMINÉES EMBER	4
INFORMATIONS GÉNÉRALES	4
CONSEILS D'UTILISATION DE LA CHEMINÉE	5
CHEMINÉE MODÈLES série O (O1)	5
1. DESCRIPTION DE LA CHEMINÉE	6
2. CONDITIONNEMENT	8
3. INSTALLATION ET UTILISATION DES CHEMINÉES	9
3.1. AVANT INSTALLATION	9
3.2. MESURES DE SÉCURITÉ	9
3.3. INFORMATIONS IMPORTANTES POUR L'INSTALLATION DE LA CHEMINÉE	10
4. MISE EN FONCTION ET UTILISATION DE LA CHEMINÉE	15
4.1. PREMIÈRE MISE À FEU	15
4.2. MATÉRIAUX COMBUSTIBLES ADÉQUATS.....	15
4.3. COMMENT ALLUMER LE FEU DANS VOTRE CHEMINÉE	16
4.4. RECHARGE DE LA CHEMINÉE EN COMBUSTIBLE	16
5. ENTRETIEN ET NETTOYAGE DE LA CHEMINÉE	17
5.1. MESURES DE SÉCURITÉ POUR LE NETTOYAGE.....	17
5.2. NETTOYAGE DES CENDRES DE LA CHEMINÉE.....	17
5.3. NETTOYAGE DE LA VITRE DE LA CHEMINÉE.....	18
5.4. NETTOYAGE DES TUYAUX D'EXTRACTION DE FUMÉE ET DES CONDUITS.....	18
DESCRIPTION TECHNIQUE	19
6. RÉCLAMATIONS ET SERVICE	21

MERCI DE VOTRE CONFIANCE!

Vous avez acheté une cheminée de l'entreprise Color Emajl d.o.o. Nous vous remercions chaleureusement de votre confiance et votre soutien.

Color Emajl d.o.o. est une entreprise fondée en 1984 à Požega, Croatie par le propriétaire et directeur Goran Šutalo. L'entreprise est passée du statut de petit atelier à celui de fabricant à succès. Une vision claire des affaires, des employés motivés et des percées réussies sur les marchés étrangers firent de Color Emajl d.o.o. l'une des meilleures sociétés d'Europe Centrale.

Bien évidemment, notre société se basant avant tout sur la fabrication ne connaîtrait pas le succès sans ses clients fidèles qui l'accompagnent depuis ses débuts mais également sans de nouveaux clients dont la base augmente chaque jour et qui savent reconnaître le potentiel et la qualité de fabrication accompagnant le design unique de nos produits.

Les principes les plus importants pour notre société, ceux qu'elle respecte et impose à chacun de ses employés sont : « une recherche permanente d'amélioration de l'état présent, le suivi des nouvelles technologies, un intérêt croissant pour un design contemporain et une qualité optimale ; tout ceci constitue notre ligne de conduite, celle que nous respectons afin d'assurer la satisfaction totale de nos clients ! »

Nos produits sont des produits de première classe à la meilleure qualité possible. Ils nous aident à faire de votre demeure un foyer chaleureux !

La marque Cheminée Ember est une marque exclusive de la société Color Emajl. Cette marque vit le jour afin de donner un nom à des produits d'exception au design sans faille. Cheminées exclusives, poêles et cheminées/barbecues de jardin respectent les standards et exigences des marchés les plus difficiles en Europe et au-delà.

Vous trouverez dans ce manuel d'instruction toutes les informations importantes pour utiliser et manipuler votre cheminée afin d'en tirer le meilleur tout en respectant l'environnement. Nous vous demandons simplement de bien respecter ces consignes. Si vous avez des questions supplémentaires, n'hésitez pas à nous contacter.

Toute l'équipe des Cheminées Ember et de Color Emajl vous souhaite de profiter longtemps de la chaleur de votre demeure avec nos cheminées d'exception.

Goran Šutalo, CEO

CHEMINÉES EMBER

Les cheminées Ember sont des cheminées à la technologie de pointe conçues uniquement pour une utilisation intérieure. Les cheminées Ember fonctionnent uniquement avec du BOIS et des BRIQUETTES afin d'assurer une chaleur saine et sûre.

L'utilisation prévue ainsi que la configuration des cheminées sont décrites dans ces instructions et autorisées par le fabricant.

Les cheminées décrites dans ces instructions sont conformes à la norme DIN 13240 et peuvent donc être raccordées aux conduits d'extraction de fumées à enrobage multiple (si les dimensions des conduits le permettent).

N'utilisez pas votre cheminée d'une façon qui n'est pas conforme aux instructions données par le fabricant.

INFORMATIONS GÉNÉRALES

La personne qui utilise la cheminée doit être un adulte responsable avec toutes les connaissances et aptitudes nécessaires à assurer l'entretien de routine des parties mécaniques de la cheminée. Ne laissez pas les enfants jouer à proximité de la cheminée lorsqu'elle est en fonction.

Le fabricant n'est pas responsable des problèmes survenus lors d'une utilisation inappropriée ou lors de réparations non-autorisées de la cheminée ou lors du remplacement de pièces par d'autres qui ne sont ni originales ni adaptées au modèle en question. Utilisez uniquement des pièces de rechange originales. Si possible, n'attendez pas que les pièces soient entièrement usées avant de les remplacer. Remplacez-les en temps utiles afin d'éviter de plus grands dommages et un accident éventuel.

Le fabricant n'est pas responsable de l'installation de la cheminée. La personne chargée de l'installation par le propriétaire doit vérifier le conduit d'extraction et d'arrivée d'air ainsi que la possibilité de respect strict des instructions données. De même, doivent être respectées toutes les réglementations données par l'état dans lequel la cheminée est installée aussi bien lors de l'installation que lors de son utilisation ultérieure.

Le fabricant rejette toute responsabilité dans les cas suivants:

- installation de la cheminée non conforme aux lois du pays dans laquelle est installée la cheminée ou non conforme aux consignes de sécurité en vigueur,
- installation non conforme aux instructions données,
- installation réalisée par des personnes non compétentes,
- utilisation non conforme aux règles de sécurité,
- réparations ou modifications non autorisées par le fabricant,
- utilisation de pièces de rechange qui ne sont pas originales ou qui ne sont pas spécifiques au modèle concerné,
- entretien non-régulier de la cheminée,
- événements exceptionnels sur lesquels les Cheminées Ember ne peuvent agir.

CONSEILS D'UTILISATION DE LA CHEMINÉE

1. OBJECTIF ET CONTENU DES INSTRUCTIONS

Objectif : l'objectif de ces consignes pour l'installation de la cheminée est de préparer le client à une utilisation précise et sûre sur le long terme.

Contenu : ce guide contient toutes les informations nécessaires à une installation, une utilisation et un entretien corrects de la cheminée. Si vous suivez les instructions avec attention, vous obtiendrez un plus grand degré de sécurité et de productivité de votre cheminée.

2. CONSERVATION DES CONSIGNES

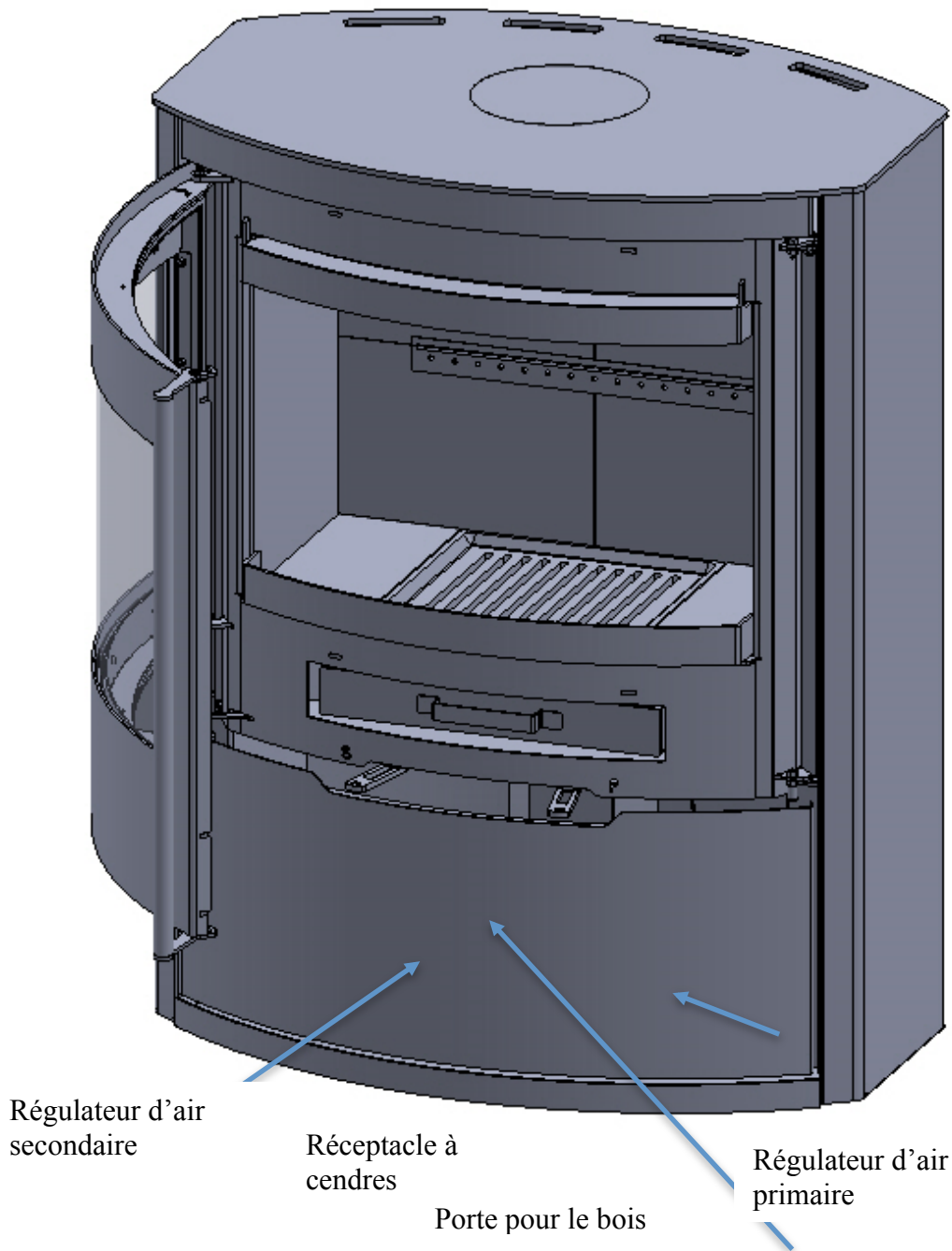
Nous vous prions de bien vouloir conserver ces consignes afin, lors de la prochaine saison de chauffage, de pouvoir retrouver les caractéristiques et les étapes d'une utilisation correcte de votre cheminée. Ces consignes font partie intégrante de votre cheminée. Si jamais vous les égariez, n'hésitez pas à contacter directement le fabricant afin d'en obtenir de nouvelles.

CHEMINÉE MODÈLES série O (O1)



1. DESCRIPTION DE LA CHEMINÉE

Les poignées de la cheminée sont en inox. Grâce aux propriétés de l'inox, à sa faible conductivité de la chaleur, les poignées de la cheminée ne chauffent pas et restent froides. Il est donc possible d'ouvrir la cheminée par la poignée sans gants de protection bien que nous recommandions d'en porter lors de l'alimentation du foyer. Le réceptacle à cendres se trouve caché derrière les portes de la cheminée. Il se trouve précisément sous la partie basse du foyer de la cheminée, sous la grille. La chambre à air est entièrement isolée et toutes les régulations s'effectuent par le régulateur primaire et le régulateur secondaire. La cheminée peut en option recevoir une porte pour le bois (Photographie 1).



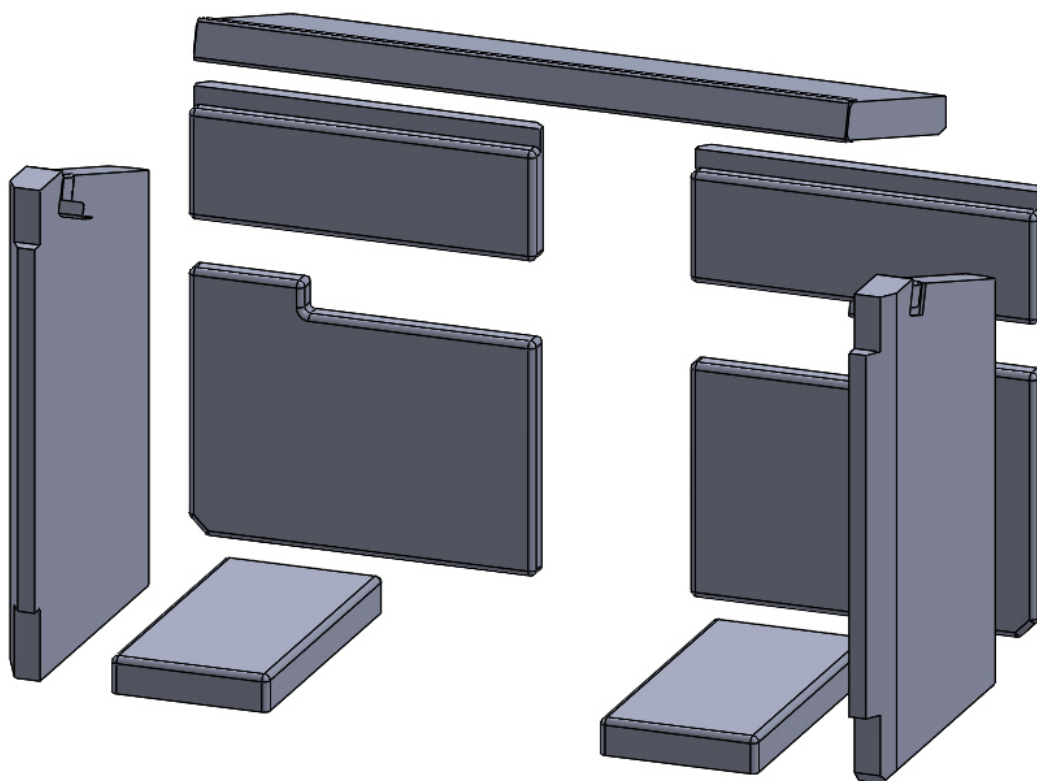
Photographie 1.

L'air primaire arrive dans le foyer par la grille et est réglé par le régulateur d'air primaire. L'arrivée d'air primaire se ferme lorsque la cheminée est allumée (plus de détails dans la partie consacrée au garnissage correct du feu).

L'arrivée d'air secondaire passe par les canaux latéraux et arrivent dans la chambre haute, passe par le pare-flamme et entre dans le foyer avant d'être réglé par le régulateur d'air secondaire.

L'arrivée d'air secondaire garantit une vitre propre (plus de détails dans la partie consacrée au garnissage correct du feu).

La caisse du foyer est en thermobéton, le plafond étant en vermiculite (Photographie 2.). Le thermobéton possède une bonne couche isolante qui diminue le transfert de chaleur vers le fond et les côtés de la cheminée, la chaleur étant ainsi dirigée vers la vitre de la cheminée. Outre une bonne couche isolante, le thermobéton possède une bonne couche mécanique qui garantit une durée de vie plus longue si l'on garnit le foyer comme il se doit.



Photographie 2.

2. CONDITIONNEMENT

Les cheminées Ember sont livrées entourées d'un film protecteur et placées sur une palette en bois qui les entoure pour plus de stabilité et une plus grande protection (Photographie 3.). Chaque palette est conçue afin de convenir parfaitement à la cheminée qu'elle transporte.

Avec chaque cheminée sont fournis :

- les instructions d'utilisation et d'entretien de la cheminée,
- des gants de protection.



Vis de déballage

Photographie 3.

La cheminée se déballe en dévissant les vis du bas (Photographie 3.) des quatre côtés. Le cadre de la palette se libère alors de son socle et se soulève par-dessus la cheminée. Le cheminée est fixée sur le socle en bois sur des fermoirs métalliques. Il faut donc la soulever lorsque l'on veut l'enlever de son socle en bois. Cela permet de libérer le cadre de la palette de son socle et de le soulever par-dessus la cheminée.

3. INSTALLATION ET UTILISATION DES CHEMINÉES

3.1. AVANT INSTALLATION

Le montage de votre cheminée doit être effectué selon les règles en vigueur dans le pays d'installation et en collaboration avec un ramoneur habilité qui doit vérifier si le branchement de la cheminée a été effectué correctement.

Étapes importantes pour l'installation :

- La pièce où sera installée la cheminée doit être capable de supporter le poids de la cheminée et être suffisamment grande pour son installation,
- Il est nécessaire de prévoir suffisamment d'espace pour accéder à la cheminée après installation,
- Dans les conduits d'évacuation des fumées, la pression ne doit pas être inférieure à 12 Pa,
- Vérifier que la chaleur de la cheminée convient à la pièce où elle se trouve.

!!ATTENTION !! N'effectuez aucune modification non-autorisée sur la cheminée.

3.2. MESURES DE SÉCURITÉ

3.2.1. INSTRUCTIONS POUR L'INSTALLATEUR

- Vérifiez que l'endroit où est installée la cheminée est en conformité avec toutes les lois et standards locaux, nationaux et européens,
- Suivez les étapes d'installation données dans ces consignes,
- Vérifiez que les conduits et arrivées d'air sont adaptés à ce type d'installation,
- Utilisez toujours les équipements de protection et autres équipements de sécurité prescrits par les lois.

3.2.2. INSTRUCTIONS POUR L'UTILISATEUR

Faites en sorte que l'endroit où est installée la cheminée soit en conformité avec toutes les lois et standards locaux, nationaux et européens.

- Puisque la cheminée est un appareil qui produit de la chaleur, ses parties extérieures peuvent être très chaudes. Nous recommandons donc la plus grande précaution lorsque la cheminée est allumée. Faites surtout attention à :
 - ne pas trop vous approcher et ne pas toucher la vitre de la cheminée afin de ne pas vous brûler,
 - ne pas toucher les conduits d'extraction des fumées,
 - ne pas nettoyer la cheminée lorsqu'elle est allumée,
 - ne pas vider le réceptacle à cendres lorsque la cheminée fonctionne.
- ne pas laisser les enfants approcher trop près de la cheminée,
- suivre les instructions d'installation données dans ce guide,
- utiliser les combustibles compatibles avec cette cheminée (plus de détails dans la partie « caractéristiques des combustibles »),
- respecter les procédures d'entretien de la cheminée,

Instructions d'utilisation pour les cheminées série O

- ne pas utiliser la cheminée sans avoir effectuée la vérification quotidienne (plus de détails dans la partie « Entretien »),
- ne pas utiliser la cheminée si vous remarquez une irrégularité, si vous pensez à un dommage ou une explosion ou si vous entendez un bruit bizarre,
- ne jamais jeter d'eau sur la cheminée lorsqu'elle fonctionne ni sur le feu afin de l'éteindre,
- ne pas vous appuyer sur les portes ouvertes de la cheminée. Vous pourriez nuire à leur stabilité.
- ne pas utiliser la cheminée comme support,
- ne pas nettoyer la cheminée tant que la structure ou les cendres ne sont pas totalement froides,
- effectuer tout ce qui concerne la cheminée avec prudence et attention,
- dans le cas où le conduit prend feu, appeler immédiatement les pompiers. Retirez tout objet inflammable du conduit et informez votre ramoneur. N'éteignez jamais le feu avec de l'eau sous peine d'endommager les conduits. Une fois le feu du conduit éteint, avant d'utiliser à nouveau la cheminée, il est nécessaire de faire appel à un spécialiste qui devra vérifier le conduit et mettre en place les mesures adéquates dans le cas de ruptures survenues dans le conduit.

3.3. INFORMATIONS IMPORTANTES POUR L'INSTALLATION DE LA CHEMINÉE

3.3.1. COMBUSTION

De nombreux facteurs jouent sur l'obtention d'une bonne combustion au sens de production de chaleur et de faibles émissions de substances nuisibles.

Certains de ces facteurs sont liés à la cheminée elle-même, d'autres dépendent d'une installation correcte, de la mise à feu et de l'entretien.

Certains indicateurs apparaissent plus clairement encore dans les parties suivantes de ces consignes. Il est nécessaire d'y prendre garde afin d'optimiser les performances de la cheminée.

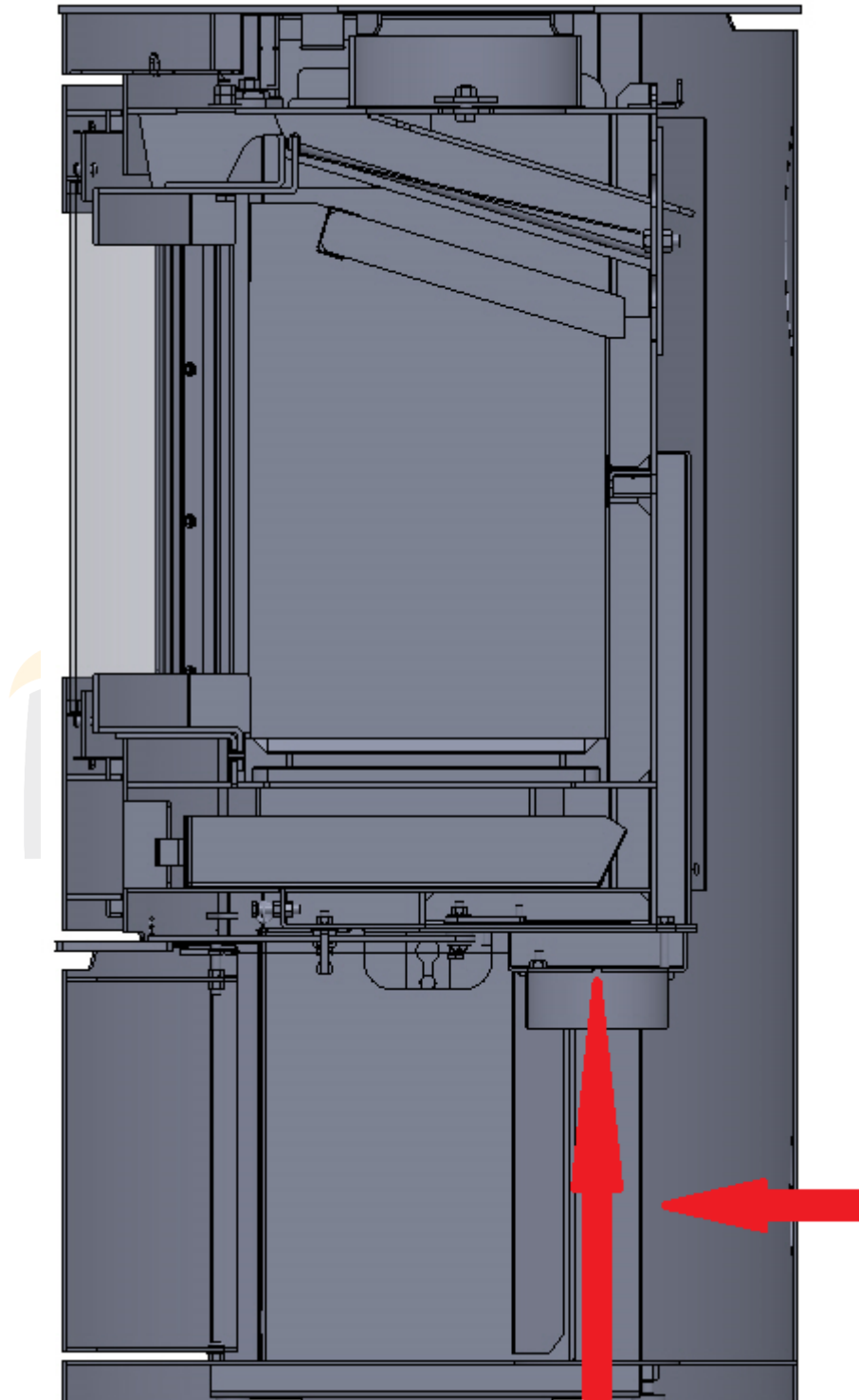
3.3.2. AIR POUR COMBUSTION

Lorsque la cheminée fonctionne, elle a besoin d'air pour assurer la combustion. Cet air (en petites quantités) provient de la pièce où la cheminée est installée. Il est donc nécessaire d'assurer un approvisionnement en air frais suffisant pour le bon fonctionnement de l'appareil.

Si le mur situé derrière la cheminée est un mur extérieur, nous recommandons de percer une ouverture pour laisser entrer l'air frais. Lorsque la cheminée est raccordée à l'arrivée d'air frais, elle devient en quelque sorte indépendante de l'air de la pièce (pour la cheminée, l'orifice d'arrivée d'air frais se doit se trouver environ à 20 ou 30 cm au-dessus du sol).

Pour les modèles de cheminée E11, E14 et E15 le raccord pour l'air frais se trouve à l'arrière de la cheminée (Photographie 4. à droite), et sur les modèles E16 le raccord se trouve outre à l'arrière également sous la cheminée sur laquelle le tuyau de raccord

à l'air frais passe au travers des pieds directionnels et rejoint directement la chambre à air (Photographie 4. à gauche).



Photographie 4.

IMPORTANT !!!

Les ventilateurs qui aspirent l'air de la pièce (moyeu) dans laquelle est installée la cheminée peuvent occasionner une émission de fumées dans la pièce.
Dans ce cas, il est nécessaire d'acheminer l'air frais directement jusqu'à la cheminée.

3.3.3. RACCORD AUX CONDUITS EXTRACTEURS

!!Uniquement des tuyaux de conduit d'une épaisseur de paroi de 2 mm peuvent être utilisés pour raccorder la cheminée au conduit d'extraction!!

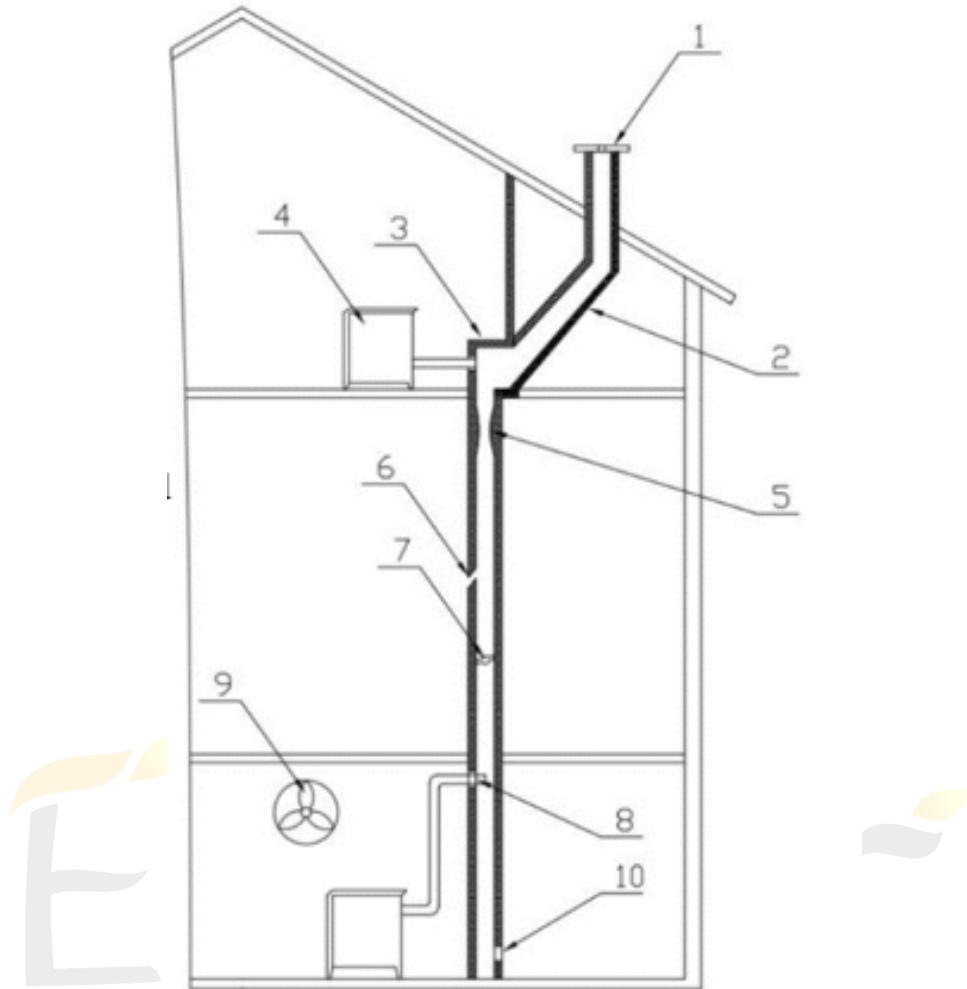
Les tuyaux du conduit, leurs dimensions et les matériaux utilisés doivent être conformes aux standards en vigueur (DIN EN 1856:2).

Consignes importantes :

- Le tuyau métallique qui relie la cheminée au conduit d'extraction ne peut avoir un diamètre inférieur à celui de l'ouverture de la cheminée,
- Tous les raccords de la cheminée au conduit doivent être solides et fortement raccordés,
- Chaque cheminée doit avoir son propre conduit d'extraction. En aucun cas on ne peut utiliser le même conduit d'extraction pour plusieurs cheminées.

Les défauts de conduits d'extraction peuvent être : (Photographie 5.)

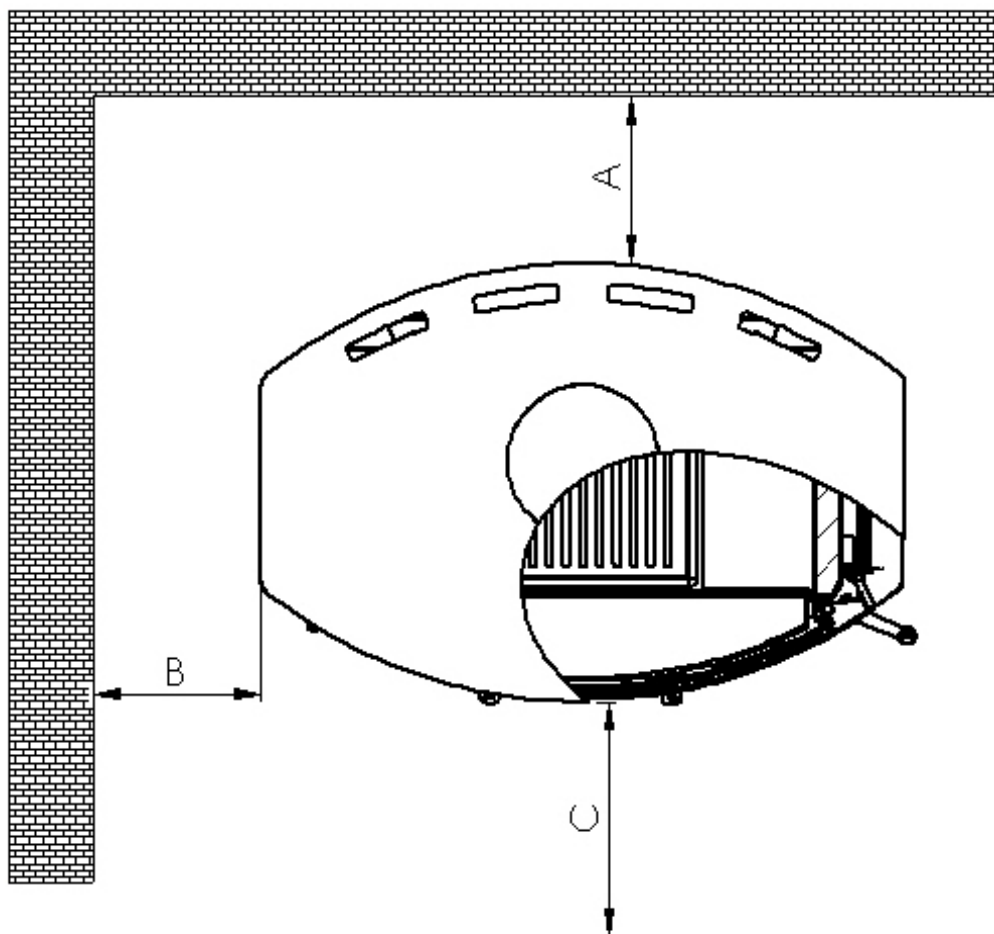
1. Conduit plus bas que le sommet du toit,
2. Pente trop importante,
3. Changement brutal de sens,
4. Four ou autre appareil branché sur le même canal d'extraction,
5. Canal bosselé,
6. Fissures,
7. Corps étranger ou accumulation de saletés,
8. Tuyau d'extraction trop profondément enfoncé,
9. Ventilateur, hotte de cuisine ou autre appareil créant une pression négative dans la pièce,
10. Ouverture de nettoyage mal fermée ou ouverte.



Photographie 5.

3.4.4. INSTALLATION DE LA CHEMINÉE ET POSITION DANS LA PIÈCE

Lors de l'installation de la cheminée, il est indispensable de respecter les règles de protection incendie. La photographie 10. et le tableau 1. donnent les distances minimales entre le foyer, le mur et le sol.



Photographie 6.

Distance minimale par rapport aux matériaux de construction inflammables	O1
Arrière (mm) – A	100
Latéralement (mm) – B	450
Zone de rayonnement thermique (mm) – C	1270

Tableau 1.

Il est important de protéger toutes les choses susceptibles de s'enflammer en cas d'exposition aux fortes chaleurs produites par la cheminée.
 Nous recommandons l'achat de plaques de sol protégeant de tout risque d'incendie placées sous la cheminée.

4. MISE EN FONCTION ET UTILISATION DE LA CHEMINÉE

4.1. PREMIÈRE MISE À FEU

- Vérifiez que toutes les pièces amovibles soient en place et que les régulateurs d'air fonctionnent convenablement,
- Nettoyer toutes les surfaces extérieures avec un chiffon afin d'enlever toute poussière,
- Après première mise à feu, nous recommandons de garder un feu doux afin que la cheminée « s'habitue » à la température,
- Il est possible qu'une odeur de métal et peinture fraîche monte alors de la cheminée. Ces odeurs ne devraient pas se reproduire lors de la seconde mise à feu. Ces odeurs sont dues au fait que lors de la première mise à feu la peinture se fond totalement dans le métal.
- De même, il est essentiel que l'arrivée d'air primaire soit en position semi-ouverte au moins 4 heures.
- Le réceptacle à cendres doit être bien fermé afin de pouvoir réguler parfaitement les arrivées d'air primaire et secondaire.

4.2. MATÉRIAUX COMBUSTIBLES ADÉQUATS

Les cheminées Ember sont des cheminées qui utilisent uniquement le bois et les briquettes en tant que combustibles.

Hêtre et bouleau sont les types de bois que nous recommandons en raison de leur degré de combustion et du fait qu'ils brûlent le plus proprement. Bien sûr, d'autres sortes de bois conviennent à nos cheminées à condition qu'ils soient suffisamment secs ce qui signifie que pour tous types de bois l'humidité des bûches ne saurait dépasser 20%. Nous recommandons un taux d'humidité proche de 15% car c'est avec ce taux que l'on remarque le meilleur fonctionnement de la cheminée.

C'est pourquoi les bûches fraîches doivent être stockées pendant 12 à 18 mois afin d'être suffisamment sèches pour pouvoir être utilisées comme combustibles.

On ne peut utiliser aucun autre type de combustibles hormis ceux cités ci-dessus. Par conséquent, on ne peut en aucun cas utiliser les combustibles suivants :

- Bois frais : avec une humidité supérieure à celle recommandée, ce qui réduit l'efficacité de la cheminée, « noircit » la vitre et demande un nettoyage fréquent de la cheminée et des conduits,
- Bois de récupération : la combustion de bois traité (poutres de voie ferrée, contre-plaqué, bois traité,...) provoque des dépôts dans le système d'évacuation des fumées et peut entraîner une surchauffe,
- Charbon minéral à combustion longue (ce combustible est absolument interdit),
- Coke (pouvoir calorifique trop fort, ne convient pas à nos cheminées),
- Charbon,
- Plastiques de toutes sortes,
- Vêtements et débris domestiques.

!!Brûler tout débris nuit à l'environnement et également à votre cheminée !!

4.3. COMMENT ALLUMER LE FEU DANS VOTRE CHEMINÉE

- Ouvrez à fond les régulateurs d'air primaire et secondaire,
- Ouvrez la porte du foyer et placez un morceau de papier ou allume-barbecue,
- Placez sur le papier quelques petits morceaux de bois en les faisant se chevaucher,
- Sur ces petits morceaux de bois placez quelques bûches plus grosses,
- Allumez un petit morceau de papier dans la cheminée pour lancer le feu,
- Ne fermez pas entièrement la porte du foyer. Gardez-la entr'ouverte tant que le feu n'a pas pris.

!!À ce moment, les arrivées d'air primaire et secondaire doivent être ouvertes!!

- Après quelques minutes, vous pouvez régler les arrivées d'air primaire et secondaire comme vous le souhaitez (plus de détails sur les arrivées d'air primaire et secondaire dans le point 6). Vous pouvez garnir la cheminée en combustible. Si le bois est suffisamment sec (voir 4.2), lorsque le feu prend, nous recommandons de fermer entièrement le premier régulateur et de régler le feu à l'aide du second régulateur.

4.4. RECHARGE DE LA CHEMINÉE EN COMBUSTIBLE

Afin que le feu de votre cheminée soit constant et chauffe votre foyer, il convient de recharger régulièrement votre cheminée en combustible. Le moment idéal est lorsque vous remarquez qu'il ne reste plus dans votre cheminée que des braises et qu'il n'y a plus de flammes.

!!Ne rechargez jamais votre cheminée en combustible tant que l'on voit des flammes !!

Rechargez votre cheminée en respectant les étapes suivantes :

- Ouvrez à fond l'arrivée d'air primaire,
- Ouvre lentement la porte de la cheminée par la poignée en évitant ainsi de créer une pression d'air dans la cheminée qui ferait sortir la fumée de la cheminée vers la pièce,
- Rajoutez quelques bûches et refermez la porte,
- Réglez les arrivées d'air primaire et secondaire comme vous le souhaitez.

5. ENTRETIEN ET NETTOYAGE DE LA CHEMINÉE

5.1. MESURES DE SÉCURITÉ POUR LE NETTOYAGE

Avant de commencer tout entretien ou nettoyage de votre cheminée, veuillez vérifier les points suivants :

- Toutes les parties de la cheminée doivent être froides,
- Les cendres doivent être froides, sans aucune braise,
- Utilisez les équipements de protection décrits par les réglementations en vigueur (EEC 89/391),
- Les outils que vous utilisez doivent être appropriés,
- Une fois l'entretien ou les réparations terminés, vérifiez que tous les couvercles de sécurité sont en place et bien fermés.

!!Nous recommandons de ne nettoyer la cheminée qu'avec un chiffon sec, sans détergent aucun afin d'éviter d'endommager la surface !!

5.2. NETTOYAGE DES CENDRES DE LA CHEMINÉE

Les cheminées Ember ont un grand avantage sur la concurrence : le réceptacle à cendres incorporé à la cheminée. Ce dernier permet un nettoyage des cendres aisé et simple.

Il est nécessaire de vider régulièrement le réceptacle afin d'éviter que les cendres ne touchent la grille du foyer, ce qui empêcherait que la grille ne refroidisse totalement et l'endommagerait à terme.

Utilisation du réceptacle à cendres: le réceptacle à cendres se trouve sous le foyer. Il est caché sous la porte de la cheminée. Pour vider les cendres du réceptacle, il faut d'abord ouvrir la porte du foyer puis tirer lentement le réceptacle à soi par la poignée prévue à cet effet. Il suffit ensuite de vider le réceptacle et de le remettre en place.

Il est extrêmement **!! IMPORTANT!!** que l'on ne trouve plus aucune braise dans la cheminée et que les cendres soient entièrement froides. Dans le cas contraire, les risques de brûlure ou d'incendie de poubelle seraient alors forts. Nous vous recommandons d'utiliser des gants de protection lors du retrait des cendres et d'utiliser également des poubelles en métal afin de limiter les risques d'incendie.

!! Ne jetez pas les cendres à la poubelle!!

5.3. NETTOYAGE DE LA VITRE DE LA CHEMINÉE

La vitre de la cheminée peut être nettoyée avec un chiffon humide ou un papier journal trempé dans les cendres. On frotte alors la vitre jusqu'à ce qu'elle soit entièrement propre. On peut utiliser un détergent pour vitres ou pour cuisine. De même, il existe des éponges spécifiques pour nettoyer les vitres à sec.

!! Ne nettoyez pas la vitre de la cheminée lorsque celle-ci fonctionne. La cheminée doit être totalement froide!!

!! Ne mouillez pas le joint de porte si vous ne voulez pas qu'il perde sa fonction !!

!! Le liquide ne doit pas entrer en contact avec les éléments de la cheminée peints !!

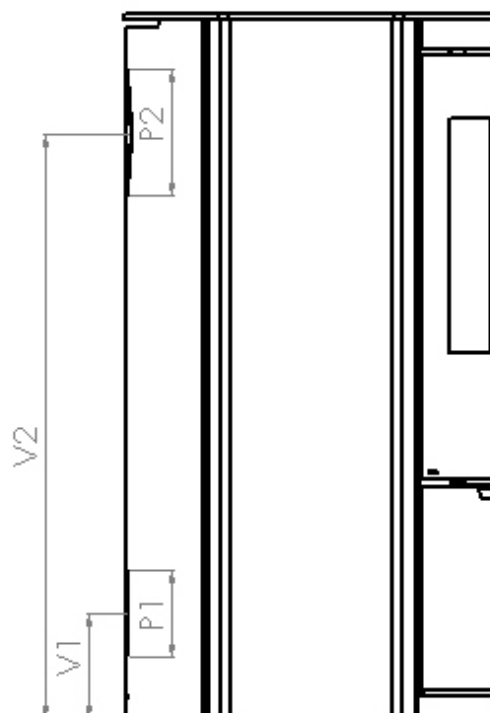
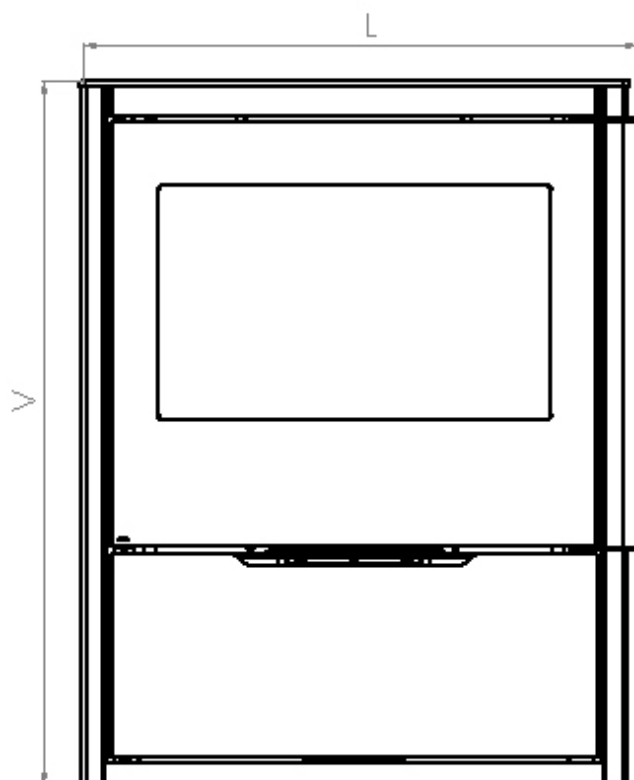
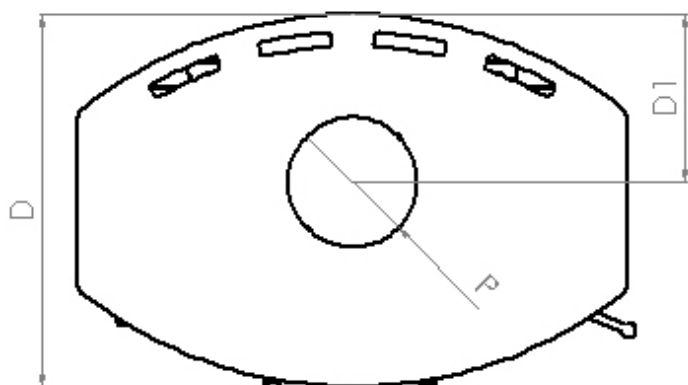
5.4. NETTOYAGE DES TUYAUX D'EXTRACTION DE FUMÉE ET DES CONDUITS

Nous recommandons de nettoyer les conduits d'extraction de fumée chaque fois que vous remarquez que l'extraction de fumée semble difficile. Le nettoyage de la suie et des résidus carbonés doit s'effectuer à l'aide d'ustensiles adéquats et en prenant soin de ne pas endommager les parties laquées et les joints.



DESCRIPTION TECHNIQUE		O1
Données techniques	Type de combustible	Bois de chauffage
	Puissance thermique nominale	7,6 kW
	Consommation de combustible	2,41 kg/h
	Efficacité	> 76%
	Quantité de CO à 13% O ₂	< 1000 mg/m ³
	Quantité de particules fines	<18 mg/m ³
	Température des gaz de combustion	300 °C
	Pression négative nécessaire	12 Pa
	Débit massique des gaz de combustion	7,5 g/s
	Masse en fonction du type de construction	od 197 - 270 kg
Capacité de chauffage de la pièce selon WSchV 77	Approximation favorable (m ³)	186
	Approximation moins bonne (m ³)	145
	Approximation défavorable (m ³)	98
Écart minimale par rapport aux matériaux inflammables	Arrière (mm) – A	100
	Latéralement (mm) – B	450
	Au-dessus (mm)	---
	Zone de rayonnement thermique (mm) – C	1270
Normes	DIN EN 13240	✓
	1. i 2. Niveau BImSchV (Allemagne)	✓/✓
	Art. 15a B-Vg (Autriche)	✓
	Règlement sur le contrôle de la pollution de l'air (Suisse)	✓

DIMENSIONS CHEMINÉE	O1	
L [mm]	764	Longueur cheminée
D [mm]	518	Largeur cheminée
H [mm]	977,5	Hauteur cheminée
P [mm]	150	Diamètre des ouvertures à fumées
D1 [mm]	234	Largeur du centre des ouvertures à fumées centra
P1 [mm]	100	Diamètre des ouvertures pour air frais
H1 [mm]	145	Hauteur des ouvertures pour air frais
P2 [mm]	150	Diamètre des ouvertures à fumées
H2 [mm]	815	Hauteur des ouvertures à fumées



6. RÉCLAMATIONS ET SERVICE

Pour les cheminées Ember, les relations avec nos clients sont essentielles, y compris après achat. Nos services et le soutien que nous apportons à nos clients sont donc des plus importants pour nous.

Tous les modèles de cheminées Ember sont garantis deux ans.

La garantie ne couvre pas les dommages survenus sur le fuselage du foyer ou la vitre de la cheminée pas plus que les dommages survenus lors de mauvaise manipulation, négligence ou mauvais entretien.

Pour toute question concernant nos services, nous demandons à nos chers clients de bien vouloir contacter l'endroit où ils ont effectué l'achat de leur cheminée Ember. Des réparateurs agréés détermineront si le problème survenu est pris en charge par la garantie ou non. Dans le cas où le problème ou dommage est couvert par la garantie, le produit entre dans le processus de traitement et réparation.

Si le problème ou le dommage apparaît sur la cheminée après deux ans et donc l'expiration du délai de garantie, nous vous invitons à contacter le lieu d'achat de votre cheminée Ember où nos réparateurs agréés vous donneront des conseils concernant le processus de réparation et des informations sur les coûts éventuels de ces réparations.

La société des Cheminées Ember ne saurait être tenue responsable de problèmes survenus lors de transformations non-autorisées sur la cheminée ou dans le cas de l'utilisation de pièces de rechange non-originales. De même, si de telles transformations étaient remarquées lorsque la cheminée arrive au service après-vente, la garantie ne serait pas appliquée.

K A M I N